



変化の時代、
探究の一宮

Join Us!

- 普通科
- 理数科

岡山一宮高校は令和3年度からBYODによるChromebookを導入しています

岡山県立岡山一宮高等学校
学校案内 2027

高い志を持ち、 仲間とともに学びあい、 未来を切り拓け！



「自主自立 文武不岐」

岡山一宮高校は、1980(昭和55)年に開校し、本年、47年目を迎える普通科・理数科の2学科をもつ全日制高校です。創立以来、「フロンティアスピリット(開拓者精神)」を合い言葉に、常に時代の一步先を見据えた学校教育を目指し、地域に誇れる伝統と実績を築いてきました。

今日、生徒たちはこうした良き伝統を受け継ぎ、「自主自立」「文武不岐」の校風のもと、勉強のみならず部活動や生徒会活動、学校行事を通じて、将来の可能性と選択肢を広げています。

本校は、豊かな心と個性を最大限伸ばしながら、生徒一人ひとりの学力向上と自己実現を手厚く支援します。

◀ モニュメント

黒い大きな柱は、生徒が
大空に向かって無限に
伸びていく様子を
表している。

挑戦 Challenge

主体的に学び続け、失敗を恐れず、困難にも果敢に立ち向かおう

協働 Collaboration

多様な価値観に触れ、学んだことを自他の向上に活かそう

創造 Creation

論理的に思考し、課題発見や問題解決に努めよう



生徒会長メッセージ

令和7年度からSSH先導的改革期として採択された岡山一宮高校では、これからの複雑化する社会を生き抜くための力を「iコンピテンシー」と名付け、その資質・能力の育成に向け様々な探究活動に学校全体で取り組んでいます。

日々の勉学や部活動に加え、生徒が主体となって企画・運営をする银杏祭などの学校行事も魅力の一つです。生徒会活動も活発化しており、やりたいことのできる学校へと更に進化中です。皆さんも高いレベルの幅広い学習を通して自分のやりたいことを見つけ、私達と充実した高校生活を送りませんか？

近藤 真矢 (普通科3年
(興除中学校出身))

岡山一宮の柱

▶スーパーサイエンスハイスクール(SSH)指定校

「総合知」と「卓越した探究力」を備えた次代の
科学技術人材を育成する岡山一宮高校

スーパーサイエンスハイスクール(SSH)は、文部科学省が指定する、将来のイノベーションの創出を担う科学技術人材を育成するための先進的な理数教育を行う高等学校です。岡山一宮高校は2025年度からは全国でも数少ない「先導的改革期」に指定されています。

本校では、幅広い分野の知識を統合し、仲間と協働しながら課題に取り組む中で新たな価値を生み出す「総合知」、そして自ら問いを立てて粘り強く課題解決に取り組む「卓越した探究力」を育むことを目指し、研究開発に取り組んでいます。

SSHの学びは、通常の授業だけでなく、探究活動や大学・企業との連携、国内外での発表・交流など多彩な実践を通じて、生徒一人ひとりの未来とつながっています。

▶ユネスコスクール

ユネスコスクールは、ユネスコ憲章に示された理念を学校現場で実践するため、国際理解教育を通して世界中のユネスコスクールと交流・連携を図る学校のことです。

本校は2010(平成22)年に認定され、持続可能な開発のための教育(ESD)推進拠点校として、ユネスコ部やユネスコ委員会を中心に、学校全体で国際交流や地域貢献などに取り組んでいます。岡山市や岡山大学と連携しており、SDGs(国連の持続可能な17の開発目標)を意識した探究活動にも支援をいただいています。

SSHカリキュラムで、将来「サイエンス・グローバル・社会貢献」

基礎を育む年

1年

iコンピテンシー 育成期

本格的に研究する年

2年

iコンピテンシー 活用期

自分の問いを深める年

3年

iコンピテンシー 深化期

普通科

普 理 iC融合探究



普通科理数科混成グループで5つのテーマを学習します。

普 理 iC情報データサイエンス



データの見方やAIの仕組みを学び、情報を分析する力と科学的に考える力を身につけます。

理数科

理 iCインキュベーションラボ



物理・化学・生物の各分野の研究スキルをグループ活動を通じて身につけます。

理 iCインクワイアリープロセス



探究6段階を活用して自然観察や企業・研究所訪問等を通して「問い」を立てる力を身に付けます。

普 iC課題探究I



身近な課題をテーマに、グループで調査・発表を行う本格的な探究のはじまりの授業です。

昨年度の研究テーマ例

- 病院の内装が患者に及ぼす影響～患者を支えるチアーツリー～ (医療分野)
- ファジアーノ岡山の経済効果を最大化させるには (経済分野)
- 目の見えない人でも避難できるアプリを作る～実証実験から生まれた音声ナビ付ハザードマップの開発～ (情報分野)
- 高齢者の歩行能力向上へのアプローチ (スポーツ分野)

教科の学びを社会的課題の解決につなげる

iコンピテンシーの育成

理 iC理数探究I



設定した課題に対して仮説検証を行い、探究活動に取り組みます。成果を科学論文にまとめるとともに、プレゼン力を向上させます。

昨年度の研究テーマ例

- 顔認証システムで生まれる誤認識について (数学分野)
- 食変光星の光度解析とその手順の確立～家庭用デジタル一眼レフカメラを使用して～ (物理分野)
☆第22回日本物理学会Jr.セッション審査員特別賞
- 銅クロロフィリンを用いた染色 (化学分野)
☆中国四国地区生物系三学会合同大会植物分野優秀賞
- 野生の酵母を用いた水質浄化 (生物分野)

先端研究に触れ、専門性を高める

普 iC課題探究II



自分で選んだテーマを深め、論文を書いて発表する探究活動の集大成となる授業です。

普 理 iC発展探究



継続・融合・個人など自由なスタイルで探究を深め、自分だけの研究を追究します。

理 iC理数探究II



理数分野の課題を自ら深掘りし、論文作成や発表を通して科学的思考力を高めます。

の視点をもって活躍できる人材」を育成します。

卒業後

大学・
大学院で

「科学知」を統合し
行動するリーダーへ

現在活躍中の岡山一宮高校OB



【39期生】三宅 颯太
(みやけ そうた)

大阪大学
人間科学部人間科学科 卒業
三井不動産レジデンシャル
株式会社 勤務

そして、
将来は

文理を超えた知の統合と探究力の
育成を通じて、自ら課題を見つけ、
科学的に解決策を導き出し、
**社会課題の解決に
貢献できる人材に**

現在活躍中の岡山一宮高校OB



【12期生】
加納 靖之
(かのう やすゆき)

東京大学地震研究所准教授
地震火山史料連携研究機構



【12期生】
中山 芳一
(なかやま よしかず)

All HEROs合同会社 代表

iコンピテンシーとは

将来「総合知」と「卓越した探究力」を備えた
次代の科学技術人材になるために、
岡山一宮高校生が身に付けるべき3つの資質能力

I

情報分析
活用力



II

論理的
思考力



III

決断
実行力



「探究6段階岡山一宮MODEL」とは

探究活動を全生徒が主体的に進められるよう、
本校では学びの流れを「探究6段階岡山一宮MODEL」として
整理しています。

授業では今どの段階にいるかを意識しながら
活動を行い、探究的な学びを日常化しています。



確かな「学力」を身につけるとともに、
「多様な資質・能力」を伸ばします!

大学入試には様々な選抜方法があります。国公立大学の
入試方式で、最も一般的なものは一般選抜試験です。
これは、大学入学共通テスト(6教科1000点満点)と、各
大学ごとの個別試験(2~3教科が一般的)の合計点で合
否が決まり、募集人員の76%(2025年度入試)を占めて
います。

これ以外にも、学校推薦型選抜や総合型選抜があります。
ここでは、志望理由書や面接、小論文、プレゼンテーション
などで合否が決まります。大学での研究意欲や高校生活

で頑張ってきた活動実績などを含めて多面的に評価され
ます。

岡山一宮高校では、一般選抜に合格できる学力の育成
に軸を置きながら、個々の特長を活かした学校推薦型選抜
や総合型選抜でも県内有数の高い合格実績を出しています。
岡山一宮だからこそ学べる探究型の授業、課題探究や課外
活動等を通して、多様な資質・能力を身につけることができ
ます。ともに頑張りましょう!

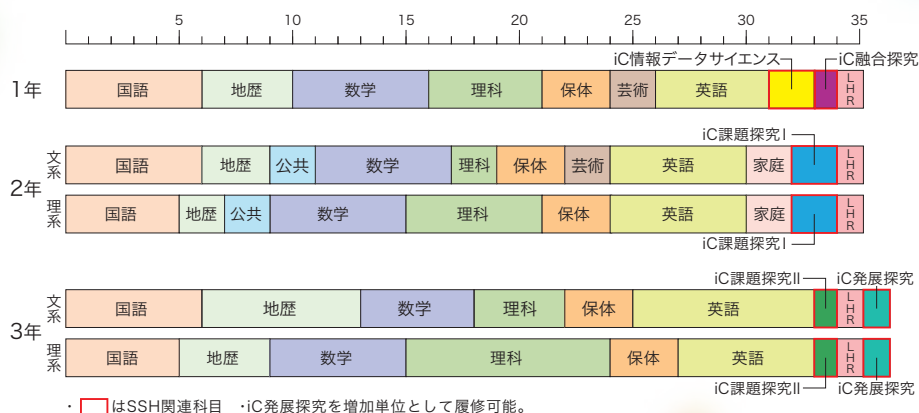
普通科

自分の進路に合わせ、文理両方の
科目をバランスよく学ぶ

SSH関連の行事をはじめとする様々な学校行事があり、全教科をバランスよく学習します。
きめ細やかな指導のもと、自分の目標にあった授業が受けられます。普通科高校のカリキュラム
のなかで、他の普通科(文系・理系)高校では経験できないSSHやユネスコスクールという本校の
教育環境を積極的に活用した多くの学校設定科目が受講でき、社会貢献活動や海外研修などの
取組を数多く行っています。

目標達成に向けた万全のカリキュラム

2年生から文系大学に進学するコースと、理系大学に進学するコースに分かれており、
自分の進路に合わせて特色ある教科、科目を選択することができます。



在校生Voice

1年生からiC融合
探究やiC情報
データサイエンス
など一高だから
受けられる授業が
あるよ!



在校生Voice

2年生のiC課題
探究Iでは、希望
の進路も考えな
がらSDGsを地域
課題に結びつけて
考えます。





理数科

科学の最先端で、活躍するための基礎を築く

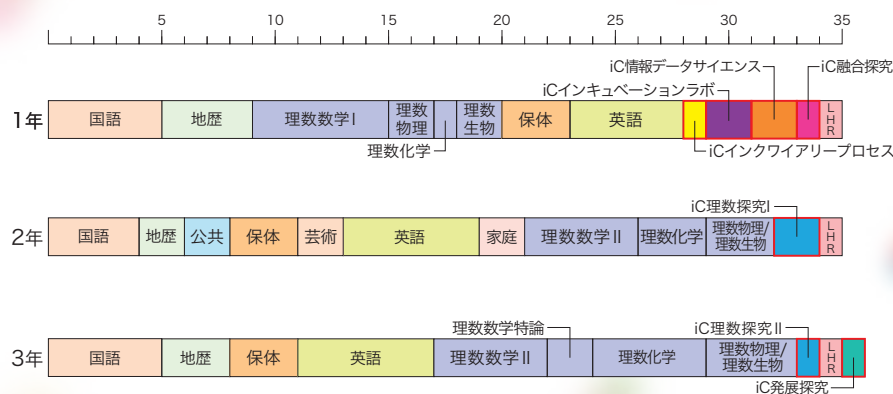
SSHによる特例を活かし、国語や英語の時間を減らすことなく実験や演習、フィールドワークなどを通して数学や理科の楽しさや面白さを味わうことのできる専門性を重視した魅力的な科目を学習することができます。

研究者(大学の先生)のアドバイスを受けながら、観察・実験や課題研究に計画的に取り組みます。その積み重ねにより、理系大学で重要視されている「科学的な思考力、判断力、創造力、実行力」を伸ばす教育を行います。また、企業訪問や学会発表にも参加できます。

科学技術人材育成のためのカリキュラム

大学や地域の研究機関等と連携し、体験的学習を重視した特色ある科目を受講することができます。

理数科長のつぶやき



□はSSH関連科目 iC発展探究を増加単位として履修可能。

在校生Voice

iC理数探究Iでは自分たちで課題を立て、仮説・実験・考察をくりかえして、誰も知らない答えを解明するんだ!



在校生Voice

iC理数探究Iの成果を様々な学会で発表したり、論文コンテストに応募したりして、自分の成長を確認できるよ。



Club!

部活動

運動部 & 文化部の紹介

部活動紹介



全国大会・中国大会・表彰実績(令和7年度)

全国大会出場

アーチェリー部 ダンス部(全国優勝)
(水泳) (カヌー)

中国大会出場

陸上競技部 アーチェリー部 弓道部
ラグビー部 ダンス部 吹奏楽部
放送部 (水泳) (カヌー)

運動部

弓道 | 剣道 | 柔道 | 野球 | 卓球 | テニス
ソフトテニス | サッカー | ハンドボール
バレーボール | バasketボール | 陸上競技
ラグビー | バドミントン | アーチェリー

ラグビー部

ラグビー部は、お互いにアドバイスを出し合いながら練習しています。15人が結束を強め、一丸となって掴み取る勝利の達成感は格別です。現在は他校との合同チームで大会に出場しており、休みの日にしか一緒に練習することはできませんが、その分コミュニケーションを大事にし、親睦を深めています。初心者の方も大歓迎です。グラウンドで皆さんとお会いできる日を部員一同楽しみにしています。

陸上競技部

「昨日の自分」を越えていく。最高の雰囲気、さらなる高みへ！私たち陸上競技部は、部員全員の自己ベスト更新と県総体出場、そして中国大会&インターハイ進出を目標に掲げています。チームのテーマは「当たり前を当たり前前に」。競技力の向上はもちろん、挨拶や礼儀といった日々の積み重ねを大切にすることで、心身ともに強いチームへと進化してきました。努力の結果が「1秒、1センチ」といった数字で明確に表れることが、陸上競技の最大の魅力です。非常に活気があり、お互いに高め合える最高の雰囲気で活動しています。経験者はもちろん、新しいことに挑戦したい初心者も大歓迎です。活気あふれるグラウンドや競技場で、皆さんと一緒に走れる日を楽しみにしています！



普通科3年
金原 匠吾
足守中学校出身



普通科3年
廣野 翔也
桑田中学校出身

4月
April

- 入学式
- おいでな祭
- 球技大会



球技大会

5月
May

- 生徒総会
- 生徒会立会演説会
- 第1回定期考査



生徒総会

6月
June

- 1年でかけな祭
- 2年修学旅行



修学旅行(関東)



修学旅行(北海道)

7月
July

- 第2回定期考査
- 1年理数科蒜山研修



1年蒜山研修(理数科)

8月
August

- 第1回オープンスクール
- 3年全国SSH生徒研究発表会
- 先端研究所研修(岡山理科大学)



先端研究所研修(岡山理科大学)



全国SSH生徒研究発表会

9月
September

- 銀杏祭
- ・文化の部
- ・体育の部



銀杏祭(文化の部)



銀杏祭(体育の部)

School event!

学校行事

年間スケジュール

制服ラインナップ Lineup!

冬服



夏服



放送部

私たち放送部は、「一声入魂」をモットーに活動しています。お昼の校内放送はもちろん、放送部の甲子園と呼ばれるNコンに参加し、全国大会を目指して日々練習に取り組んでいます。また、球技大会や銀杏祭などの学校行事では、司会進行や実況、マイクや音響設備等の準備もすべて自分たちで一から行っているため、新しい知識や発見が止まらない日々です。難しいこともありますが、みんなで少しずつ成長していきましょう！あなたも一緒に、楽しい放送部ライフを送りませんか？



クッキングサークル

クッキングサークルは月に2回みんなで楽しく活動しています。活動内容は、お菓子作りから家庭料理、季節のイベントに合わせたメニューまで幅広い料理にチャレンジしています。銀杏祭では、部員みんなで作ったバウンドケーキやマドレーヌなどを販売します。作るのは大変ですが、完売したときの達成感と喜びを実感できます。みんなで協力して作る時間も、作った料理を食べる時間も、とても楽しく充実したものとなります。ぜひ、一宮クッキングサークルでみんなで楽しく料理をしましょう！



理数科3年
山添 紗穂
涼山中学校出身



普通科3年
三好 佑佳
高島中学校出身

文化部

ダンス | ESS | サイエンス | 美術 | 写真
茶道 | 書道 | 吹奏楽 | 放送 | 演劇
囲碁・将棋 | クッキングサークル | 文学
JRC | 華道 | コンピュータ | ユネスコ

10月
October

- 第3回定期考査
- 2年社会貢献活動
- 第2回オープンスクール

11月
November

- 創立記念行事
- 生徒会立会演説会
- 2年岡山大学訪問

12月
December

- 第4回定期考査
- 理数探究分野別発表会
- 普通科課題探究分野別発表会

1月
January

- 1年百人一首大会
- 2年理数探究校内発表会(理数科)
- 2年普通科・理数科合同探究活動ポスター発表会

2月
February

- 岡山県理数科課題研究合同発表会
- 第5回定期考査
- 慶南科学高校交流会

3月
March

- 卒業証書授与式
- 1年先端研究所研修(東京大学他)
- オーストラリア研修



2年社会貢献活動



2年社会貢献活動



岡山大学訪問



創立記念行事



普通科課題研究分野別発表会



理数科分野別発表会



1年百人一首大会



普通科・理数科合同課題探究発表会



岡山県理数科課題研究合同発表会



慶南科学高校との交流



オーストラリア研修



先端研究所研修(東京大学)

Course! 進路

きめ細やかな指導で、
志望校への道を
切り拓く!!



普通科でも理数科でも

- ☑ 細やかな面接指導と個々に応じた教科指導!
- ☑ 進路指導室には、進路に関する資料が充実、自習ブースも完備!
- ☑ 探究型の授業を積極的に実施!

進路
情報



現役合格実績

令和8年度入試
国立大学現役合格

181名

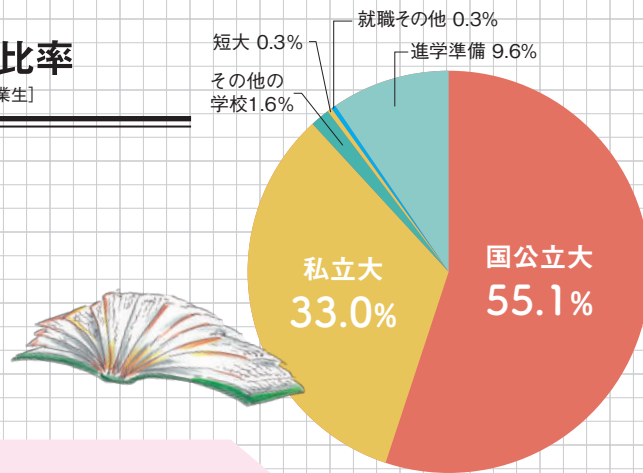
内訳
一般入試による合格 120名
総合型・学校推薦型
入試による合格 61名

令和8年度入試
岡山大学現役合格

55名

進学先比率

[令和8年3月卒業生]



卒業生の声

今年、岡山一宮高校を卒業した先輩たちから、これから後輩となる君へのメッセージ

大阪大学 人間科学部 人間科学科

普通科
文系

田邊 一平

放送部・演劇部 操山中学校出身



岡山一宮高校の最大の魅力は、一人ひとりの挑戦を支える環境が整っている点です。私は高校3年間を通して高校生漫才の全国大会に挑戦し続け、3年時には決勝戦の舞台に立つことができました。受験学年として臨んだ夢の舞台でしたが、友人だけでなく先生方も全力で応援してくださったおかげで悔いなく締めくくることができました。学習面においても、ともに努力する仲間や親身にサポートしてくださる先生方の存在が私を押し上げてくれました。また、探究活動の機会が充実しており、私自身も仲間と協力して関心のある分野を掘り下げ、進路選択のヒントを得ることができました。学びから課外活動に至るまで、あらゆる挑戦を歓迎してくれる岡山一宮高校で、あなた自身の可能性を広げてみませんか？

北海道大学 文学部 人文科学科

普通科
文系

宇野 大輝

ラグビー部 足守中学校出身



私は岡山一宮高校に入学して本当に良かったと思っています。一宮高校では先生方が丁寧な学習指導と進路相談を行ってくださいます。先生方はどんな些細な相談でも快く聞いてくださるため、私は大きな悩みを抱えることなく勉強に集中することができました。また、部活動が盛んな所も一宮高校の特徴だと思います。多くの生徒が勉強と部活動のメリハリをつけて頑張っていた印象があります。勉強にも部活にも全力で取り組みたい中学生の皆さん！ぜひ岡山一宮高校で充実した高校生活を送りませんか？

山陽小野田市立
山口東京理科大学 薬学部薬学科

普通科
理系

金山 瑞季

華道部 御南中学校出身



岡山一宮高校は、行事・学習・進路すべてに全力で取り組める学校です。行事では、修学旅行は、関東・北海道・シンガポールから選択でき、私は北海道の自然とグルメを満喫しました。また、鳥での社会貢献活動など、他では味わえない経験ができます。学習面では、休み時間に友人と問題を出し合うなど、楽しみながら高め合いました。受験期には学年全体が集中モードに切り替わり、良い環境の中で共に切磋琢磨しました。進路の面では、志望校探しから入試対策までたくさんの先生方が手厚くサポートして下さります。先生方のご指導のおかげで私は第一志望の大学に合格することができました。皆さんも岡山一宮高校でかけがえのない高校生活を送りませんか？私の経験が、皆さんの進路選択の参考になれば幸いです。

大学合格実績 (令和6年度～令和8年度入試)

国公立大学 現役合格者数

大学名	R8年度	R7年度	R6年度	大学名	R8年度	R7年度	R6年度	大学名	R8年度	R7年度	R6年度
帯広畜産大	1			滋賀大		1	3	前橋工科大			1
北見工大		1	1	大阪大	2	1	1	都留文科大	1	1	
北海道大	1			神戸大	3	1	2	山梨県立大		1	
北海道教育大		1		奈良女子大	1			金沢美術工芸大			1
岩手大		1		和歌山大		1	1	福知山公立大			1
山形大		1		鳥取大	6	2	5	大阪公立大			3
筑波大			1	島根大	14	14	5	神戸市看護大	2		
宇都宮大			1	岡山大	55	47	52	兵庫県立大	1	1	3
電気通信大		2	1	広島大	6	3	2	鳥取環境大		2	2
横浜国立大	1			山口大	7	5	3	岡山県立大	12	6	19
新潟大		1	1	徳島大	1	4	2	新見公立大	3	3	5
富山大	1			鳴門教育大	1			尾道市立大		3	3
金沢大	1			香川大	26	25	28	県立広島大		2	2
山梨大			1	愛媛大	6	10	7	広島市立大	1	1	
信州大	1	1		高知大	2	8	4	福山市立大	6	4	9
岐阜大	1			九州大	3	3		下関市立大	2	1	1
静岡大	2		1	九州工大	2		3	山口県立大			1
愛知教育大		1		福岡教育大	1		1	山口東京理科大	2		2
名古屋大	1	1		大分大		2		香川保健医療大			1
名古屋工大			1	宮崎台	1	1		高知工科大	1	4	3
三重大		1		鹿児島大			2	北九州市立大	2	2	3

主な私立大学 現役合格者数

大学名	R8年度	R7年度	R6年度	大学名	R8年度	R7年度	R6年度
福岡女子大		1		慶応大	3	2	1
福岡県立大		1		早稲田大	1	1	2
長崎県立大	1		1	同志社大	7	4	1
熊本県立大		1		立命館大	17	12	10
合計	181	173	190	関西大	18	10	2
				関西学院大	25	17	13
				ノートルダム清心女子大	56	65	60
				就実大	44	57	43
				岡山理科大	40	76	52
				川崎医療福祉大	18	33	53



名古屋大学 工学部 機械・航空宇宙工学科



普通科 理系 大西 純平
陸上競技部 高松中学校出身

岡山一宮高校には同じ目標に向かって共に勉強する仲間がたくさんいるので、一人で勉強する孤独感に襲われることなく、勉強に対するモチベーションを維持することができます。また、そのような仲間達と他愛のない話をする中で息抜きができ、絆を深めることができるのも岡山一宮高校の魅力の一つです。特に受験の直前期になると多くの人が自習室などで共に勉強することとなり、学年全体に一体感が生まれていきます。岡山一宮高校での三年間を振り返ってみると、同じ志を持つ仲間達と共に過ごした内容の濃い日常が思い返されます。あなたもそのような仲間を見つけ、充実した三年間を岡山一宮高校で過ごしてみませんか？

大阪大学 基礎工学部 電子物理科学科



理数科 向井 悠貴
ソフトテニス部 香和中学校出身

理数科で過ごした3年間で、私は理数科目の面白さに気づき、プレゼンテーション能力を育むことができました。理数科では、SSH指定校ならではの活動として、1年生では研究所見学や研究発表会に参加することができ、最先端の研究を肌で感じたり、同年代の学生の研究を知ったりすることができます。2年生では、普通科よりも多くの時間を使って理数探究を行い、自分の研究をより深く探究することができます。これらの経験は理数科特有のものであり、大学受験の推薦入試などでも大きな強みになります。

九州大学 薬学部 創薬科学科



理数科 神尾 結登
弓道部 吉備中学校出身

九州大学薬学部創薬科学科に合格しました岡山一宮44期生の神尾結登です。一宮高校で過ごした3年間は私にとってかけがえのないものです。自分の成績に気を配り最後まで支え続けてくださった先生方、一番しんどい時、辛い時に話を聞いてくれた友達や将来について語り合った弓道部員たち、毎日登下校した畦道、土手沿い、校舎など挙げだしたらキリがないのですがこれら全てが私を構成する要素となっています。勉強を含め一宮高校3年間で学ぶことは貴重なことばかりです。今自分が大切にしたい考えや概念はほとんど一宮高校で学ばせてもらいました。ぜひ岡山一宮高校で新たな一歩を踏み出してください！

Information!



OPEN SCHOOL

第1回 8月20日(木) 学校紹介、授業体験、本校生徒との座談会、部活動見学、施設見学
(中学校3年生を対象に行います。本校ホームページより参加申込みをお願いします。)

第2回 10月17日(土) 入試説明、授業見学、個別相談、部活動見学
(中学校3年生、ならびにその保護者を対象に行います。本校ホームページより参加申込みをお願いします。)

学校説明会

(中学校3年生の保護者を対象に行います。本校ホームページより参加申込みをお願いします。)

第1回 7月10日(金) 岡山一宮高等学校

第2回 7月11日(土) 岡山一宮高等学校

※日程、内容等について、今後変更になることがあります。本校HPで確認してください。

一宮高校の情報を日々更新中!
チェックしてね!

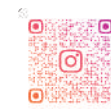
岡山一宮高
ホームページ



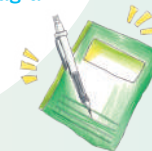
岡山一宮高
Facebook



岡山一宮高
X(旧Twitter)

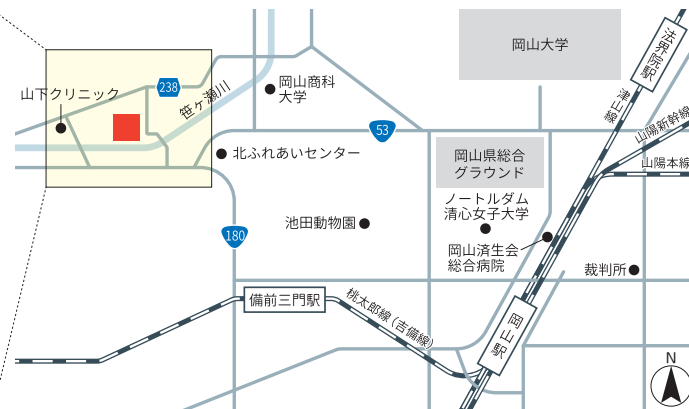


岡山一宮高
Instagram



岡山県立岡山一宮高等学校

〒701-1202 岡山市北区椿津221
TEL 086-284-2241



[岡山方面より] 中鉄バス 岡山駅バスターミナル6番発▶橋津口下車 徒歩5分

公共の交通機関をご利用ください



Illustration
藤原桃花[45期生]
香和中学校出身